

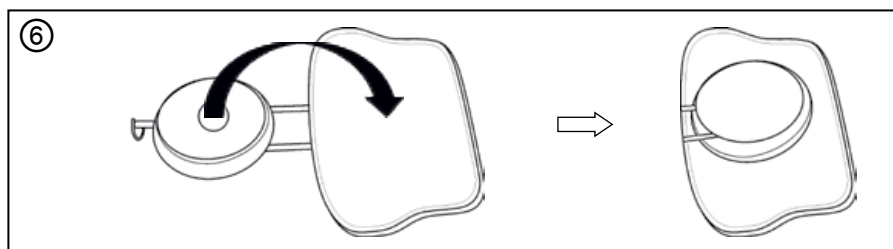
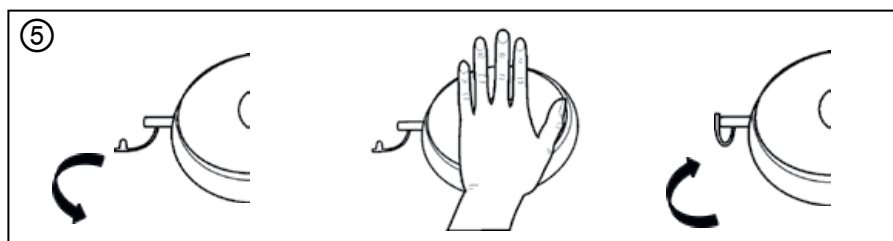
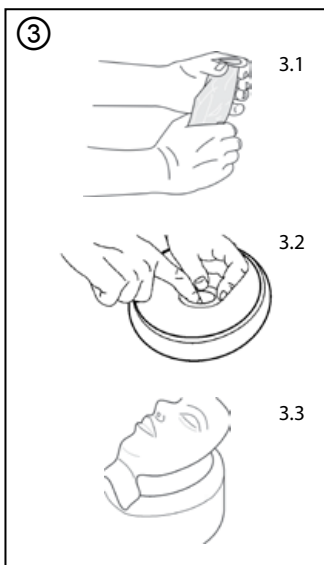
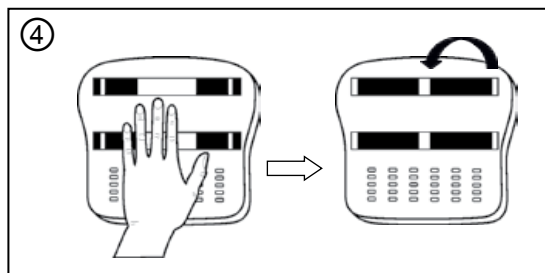
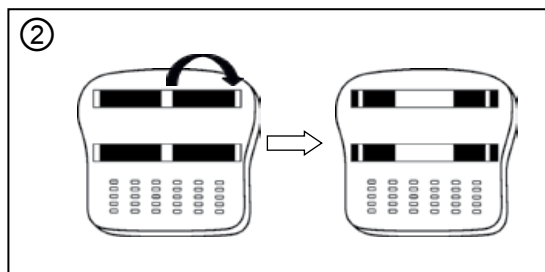
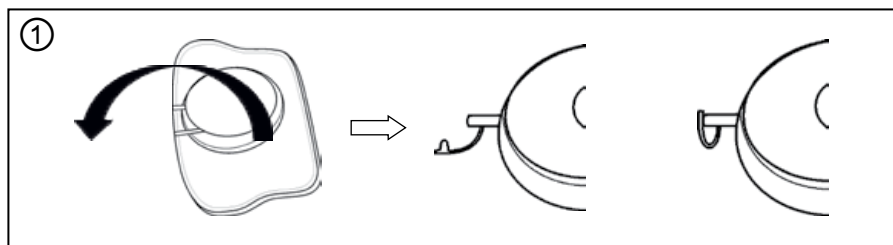
Directions for use

Ambu® Man School



Ambu A/S
Baltorpbakken 13
DK-2750 Ballerup
Denmark
T +45 72 25 20 00
F +45 72 25 20 50
www.ambu.com

492516040 - 11/2016 - V01 - Printed in China



Indice

1. Introduzione	48
2. Specifiche	48
2.1. Dimensioni	48
2.2. Materiale	48
2.3. Utilizzo e conservazione	48
3. Uso	48
3.1. Preparazione prima della formazione	48
3.2. Dopo la formazione	49
3.3. Pulizia	49
3.3.1. Maschera facciale	49
3.3.2. Pulizia di testa e corpo	50

1. Introduzione

L'AmbuMan School può essere utilizzato per la dimostrazione e la formazione su tutte le procedure per la rianimazione di supporto di base delle funzioni vitali.

È progettato per essere utilizzato per l'educazione degli allievi nelle scuole sotto la supervisione di un istruttore /insegnante.

L'AmbuMan School verrà utilizzato principalmente concentrandosi sulle specifiche di seguito riportate per la formazione sulle procedure di rianimazione.

- respirazione bocca-bocca;
- respirazione bocca-naso;
- compressione esterna del torace
- posizionamento degli elettrodi del DAE

2. Specifiche

2.1. Dimensioni

Peso: 0,8 kg

Dimensioni (Lung.xLargh.xA): 45x30x10 cm

2.2. Materiale

Fascette in velcro	Nylon	Testa	Silicone
Piastra di base	Policarbonato	Maschera facciale	Cloruro di polivinile
Soffietto	Elastomero termoplastico	Sacca polmonare	Cloruro di polivinile
Torace	Polipropilene	Sacca per la testa	Polietilene

2.3. Utilizzo e conservazione

Temperatura di conservazione (in assenza di condensa): da -18 °C (-0,4 °F) a 40 °C (105 °F)

Temperatura d'esercizio (in assenza di condensa): da -5 °C (23 °F) a 40 °C (105 °F)

Umidità: da 5 a 95 %

3. Uso

3.1. Preparazione prima della formazione

Dispiegare la testa fino alla sommità e gonfiarla. Chiudere la valvola dell'aria dopo il gonfiaggio. ①

Ruotare il manichino sotto sopra, aprire le fascette di velcro dalla parte centrale e assicurarle sul velcro posto all'esterno. ②

Inserire una sacca per la testa e fissare la maschera facciale alla testa. ③

Ora il manichino è pronto per la formazione CPR.

NOTA:

Utilizzare solo una pompa o una siringa per gonfiare la testa per evitarne la contaminazione.

Se la testa collassa durante l'utilizzo, aprire la valvola della testa e rigonfiarla fino a un livello sufficiente.

Non utilizzare in nessun caso il manichino senza la sacca per la testa, per evitare la contaminazione interna.

Le sacche per la testa e le maschere facciali devono essere sostituite prima dell'utilizzo da parte di un nuovo studente.

3.2. Dopo la formazione

Rimuovere la maschera facciale e la sacca per la testa e gettare la sacca per la testa.

Pulire il corpo e la maschera facciale come descritto alla sezione 3.3.

Voltare il manichino sotto sopra, premere la piastra di base al centro per comprimere il manichino.

Tirare di lato le fascette di velcro e poi fissarle con il velcro posto al centro della piastra di base. ④

Aprire la valvola dell'aria e comprimere la testa fino al completo sgonfiamento, poi chiudere la valvola dell'aria. ⑤

Rovesciare la testa sul torace e rimettere il manichino nella scatola per la conservazione. ⑥

3.3. Pulizia

3.3.1. Maschera facciale

Pulizia manuale

A. Risciacquare la maschera facciale con acqua pulita.

B. Utilizzando un detergente non aggressivo, lavare gli elementi con acqua calda a 65 °C (150 °F).

C. Risciacquare abbondantemente con acqua pulita per rimuovere tutte le tracce di detergente.

Lavaggio a macchina

Le maschere facciali possono essere lavate in una normale lavatrice.

Applicare una dose normale di detergente e scegliere un programma di lavaggio con temperatura massima di 70 °C (158°F).

Disinfezione

A. Collocare gli elementi in una soluzione di ipoclorito di sodio con un minimo di 500 ppm di cloro liberamente accessibile (1/4 di tazza con normale candeggina domestica per gallone (circa 4 litri) di acqua di rubinetto per 10 minuti). La soluzione deve essere fresca e deve essere gettata via dopo l'uso.

B. Mettere gli elementi in una soluzione di clorexidina in alcol al 70% per 2 minuti (70% di alcol etilico e 0,5% di clorexidina).

- C. Può essere eseguita anche la disinfezione chimica utilizzando disinfettanti riconosciuti come idonei per l'uso con il cloruro di polivinile (PVC). Seguire accuratamente le istruzioni del fornitore per quanto riguarda dosaggio e periodo di disinfezione.
- D. Risciacquare sempre gli elementi con acqua pulita dopo la disinfezione e lasciarli asciugare prima di riporli.

NOTA: le maschere facciali non devono essere esposte ad acqua bollente, lavaggio in autoclave o sterilizzazione a gas.

3.3.2. Pulizia di testa e corpo

La testa e il corpo dovrebbero essere puliti utilizzando un panno inumidito con acqua pulita.